

УТВЕРЖДАЮ:

И.о. заведующего МБДОУ ДС №27
«Филиппок»

З.А. Сайфуллина

«24» июня 2021г.



ПАСПОРТ доступности объекта социальной инфраструктуры (ОСИ) №01

1. Общие сведения об объекте

1.1. Наименование (вид) объекта Муниципальное бюджетное дошкольное образовательное учреждение детский сад №27 «Филиппок»;

1.2. Адрес объекта 628605 Ханты-Мансийский автономный округ-Югра, Тюменская область, город Нижневартовск, ул. Дружбы Народов, 22А;

1.3. Сведения о размещении объекта:

- отдельно стоящее здание 2 этажей, 1956,1 кв.м;

- наличие прилегающего земельного участка (да, нет); 8242 кв.м;

1.4. Год постройки здания 1988, последнего капитального ремонта нет;

1.5. Дата предстоящих плановых ремонтных работ: текущего 2022г., капитального нет;

Сведения об организации, расположенной на объекте

1.6. Название организации (учреждения), (полное юридическое наименование – согласно Уставу, краткое наименование) Муниципальное бюджетное дошкольное образовательное учреждение детский сад №27 «Филиппок» (МБДОУ ДС №27 «Филиппок»); МБДОУ ДС №27 «Филиппок»;

1.7. Юридический адрес организации (учреждения) 628605 Ханты-Мансийский автономный округ-Югра, Тюменская область, город Нижневартовск, ул. Дружбы Народов, 22А;

1.8. Основание для пользования объектом (оперативное управление, аренда, собственность) оперативное управление;

1.9. Форма собственности (государственная, негосударственная) государственная;

1.10. Территориальная принадлежность (федеральная, региональная, муниципальная) муниципальная;

1.11. Вышестоящая организация (наименование) Департамент образования администрации города Нижневартовска;

1.12. Адрес вышестоящей организации, другие координаты 628615, Российская Федерация, Тюменская область, Ханты-Мансийский автономный округ-Югра, г. Нижневартовск, ул. Дзержинского, д.15.

2. Характеристика деятельности организации на объекте (*по обслуживанию населения*)

2. Характеристика деятельности организации на объекте (по обслуживанию населения)

2.1. Сфера деятельности (здравоохранение, образование, социальная защита, физическая культура и спорт, культура, связь и информация, транспорт, жилой фонд, потребительский рынок и сфера услуг, другое) **образование;**

2.2. Виды оказываемых услуг: **образовательные услуги по реализации образовательных программ дошкольного образования;**

2.3. Форма оказания услуг: (на объекте, с длительным пребыванием, в т.ч. проживанием, на дому, дистанционно) **на объекте;**

2.4. Категории обслуживаемого населения по возрасту: (дети, взрослые трудоспособного возраста, пожилые; все возрастные категории) **дети в возрасте от 1,5 лет до 8 лет;**

2.5. Категории обслуживаемых инвалидов: *инвалиды, передвигающиеся на коляске, инвалиды с нарушениями опорно-двигательного аппарата; нарушениями зрения, нарушениями слуха, нарушениями умственного развития.* **нет;**

2.6. Плановая мощность: посещаемость (количество обслуживаемых в день) – **224** человека, вместимость – **226** человека, пропускная способность – **254** человек;

2.7. Участие в исполнении ИПР инвалида, ребенка-инвалида (да, нет) **да.**

3. Состояние доступности объекта

3.1. Путь следования к объекту пассажирским транспортом

(описать маршрут движения с использованием пассажирского транспорта):

ООТ «Центральная библиотека» по ул. Дружба Народов, по направлению к ул. 60 лет Октября, маршруты: **автобусы- №4, 11, 17; маршрутное такси: №1, 11К, 17к, 22, 26, 29;**

ООТ «Поликлиника УМВД» по ул. Дружбы Народов, по направлению к ул. Ленина, маршруты: **автобусы №4, 11, 17; маршрутное такси №1, 11К, 17К, 22, 26, 29;**

наличие адаптированного пассажирского транспорта к объекту **нет;**

3.2. Путь к объекту от ближайшей остановки пассажирского транспорта:

3.2.1. расстояние до объекта от остановки транспорта:

ООТ «Центральная библиотека» по ул. Дружба Народов, по направлению к ул. 60 лет Октября, расстояние: **450м;**

ООТ «Поликлиника УМВД» по ул. Дружбы Народов, по направлению к ул. Ленина, расстояние: **520м;**

3.2.2. время движения (пешком)

ООТ «Центральная библиотека» по ул. Дружба Народов, по направлению к ул. 60 лет Октября, время: **5 мин;**

ООТ «Поликлиника УМВД» по ул. Дружбы Народов, по направлению к ул. Ленина, время: **6 мин;**

3.2.3. наличие выделенного от проезжей части пешеходного пути (да, нет): **да, адаптирован частично;**

3.2.4. Перекрестки: **есть регулируемые (светофор, со звуковым оповещением);**

3.2.5. Информация на пути следования к объекту: *акустическая, тактильная, визуальная:* **нет;**

3.2.6. Перепады высоты на пути: **есть;**

Их обустройство для инвалидов на коляске: **есть** (частично; отсутствует визуальная, контрастная маркировка; высота перепада выше предельной нормы, согласно СП 59.13330.2016; дополнительно – асфальтное покрытие, расположенное на путях следования, требует ремонта).

3.3. Организация доступности объекта для инвалидов – форма обслуживания*

№ п/п	Категория инвалидов (вид нарушения)	Вариант организации доступности объекта (формы обслуживания)*
1.	Все категории инвалидов и МГН	Б
	<i>в том числе инвалиды:</i>	
2	передвигающиеся на креслах-колясках	ВНД
3	с нарушениями опорно-двигательного аппарата	ВНД
4	с нарушениями зрения	Б
5	с нарушениями слуха	Б
6	с нарушениями умственного развития	Б

* - указывается один из вариантов: «А», «Б», «ДУ», «ВНД»

А - универсальная доступность, доступны все зоны и помещения объекта;

Б - для инвалидов оборудованы специализированные участки и помещения;

ДУ - условная доступность: объект доступен при помощи сотрудника объекта, или услуги можно получить на дому либо дистанционно; ВНД - доступности нет по причине ее неорганизованности (либо доступность временно отсутствует).

3.4. Состояние доступности основных структурно-функциональных зон

№ п \п	Основные структурно-функциональные зоны	Состояние доступности, в том числе для основных категорий инвалидов**
1	Территория, прилегающая к зданию (участок)	ДЧ-И (Г, У) ВНД (К, О, С)
2	Вход (входы) в здание	ДЧ-И (Г, У) ВНД (К, О, С)
3	Путь (пути) движения внутри здания (в т.ч. пути эвакуации)	ДЧ-И (Г) ДУ (У) ВНД (К, О, С)
4	Зона целевого назначения здания (целевого посещения объекта)	ДЧ-У (К, О, У) ВНД (С, Г)
5	Санитарно-гигиенические помещения	ДУ (У) ВНД (К, О, С, Г)
6	Система информации и связи (на всех зонах)	ДЧ-И (К, О) ДУ (У) ВНД (Г, С)
7	Пути движения к объекту (от остановки транспорта)	-----

** Указывается: ДП-В - доступно полностью всем; ДП-И (К, О, С, Г, У) – доступно полностью избирательно (указать категории инвалидов); ДЧ-В - доступно частично всем; ДЧ-И (К, О, С, Г, У) – доступно частично избирательно (указать категории инвалидов); ДУ - доступно условно, ВНД – временно недоступно.

3.5. Итоговое заключение о состоянии доступности ОСИ:

ВНД (Временно недоступно)

* Архитектурно-планировочные и организационные решения отсутствуют либо ранее данные не выполнены, требуют дополнительных согласований:

- параметры структурно-планировочных элементов не соответствуют нормативным требованиям;
- нет альтернативных форм обслуживания;

В части СФЗ Доступно условно:

Требования нормативных документов в планировании и строительстве не выполнены, в части, технически невозможны: решение об условной доступности принимается при исполнении следующих условий:

- согласование с представителями потребителя (ООИ) в качестве приемлемых имеющиеся нарушения некоторых параметров структурно-функциональных элементов;
- при организации помощи инвалиду (другому МНГ) со стороны сотрудников учреждения для получения услуги на этом объекте, в том числе при использовании дополнительных индивидуальных технических средств (например, шагающего подъемника, «скаломобиля»);
- при организации иной альтернативной формы обслуживания (на дому, в другом месте пребывания инвалида, дистанционно, в другом учреждении).

В части СФЗ Доступно частично – избирательно (не все нозологии инвалидности);

- 1) Соответствие нормативам лишь основных функциональных зон (доступности мест целевого назначения) для отдельных категорий инвалидов;
- 2) Организованы специально выделенные пути и места обслуживания для отдельных категорий инвалидов, а также специальных участков для их обслуживания – по варианту «Б» (СП 35-101-2001, Актуализированная редакция СП 59.13330.2016).

4. Управленческое решение

4.1. Рекомендации по адаптации основных структурных элементов объекта

№№ п \п	Основные структурно-функциональные зоны объекта	Рекомендации по адаптации объекта (вид работы)*
1	Территория, прилегающая к зданию (участок)	Текущий
2	Вход (входы) в здание	Текущий
3	Путь (пути) движения внутри здания (в т.ч. пути эвакуации)	Текущий
4	Зона целевого назначения здания (целевого посещения объекта)	Текущий
5	Санитарно-гигиенические помещения	Технические решения невозможны
6	Система информации на объекте (на всех зонах)	Текущий
7	Пути движения к объекту (от остановки транспорта)	Технические решения невозможны
8	Все зоны и участки	-----

*- указывается один из вариантов (видов работ): не нуждается; ремонт (текущий, капитальный); индивидуальное решение с ТСР; технические решения невозможны – организация альтернативной формы обслуживания

4.2. Период проведения работ 2021 – 2025г.

в рамках исполнения приложения №1 к Паспорту доступности объекта в приоритетных сферах жизнедеятельности инвалидов и других маломобильных групп населения: График проведения работ по адаптации;

(указывается наименование документа: программы, плана)

4.3. Ожидаемый результат (по состоянию доступности) после выполнения работ по адаптации ДЧ-И (Доступно частично избирательно);

Оценка результата исполнения программы, плана (по состоянию доступности) ВНД (Временно недоступно);

4.4. Для принятия решения **требуется**, не требуется *(нужное подчеркнуть)*;

Согласование: общественные объединения инвалидов (их территориальные подразделения);

4.5. Информация размещена (обновлена) на Карте доступности субъекта Российской Федерации дата: Приложение №2 к Паспорту доступности объекта в приоритетных сферах жизнедеятельности инвалидов и других маломобильных групп населения: График проведения работ по адаптации, с размещением (обновлением) информации на картах доступности: www.tisugra.admhmao.ru, <https://dou27.edu-nv.ru/>.

5. Особые отметки

Паспорт сформирован на основании:

1. Анкеты (информации об объекте) от «21» июня 2021 г.,
2. Акта обследования объекта: №01 акта от «21» июня 2021г.,
3. Решения Комиссии: от «24» июня 2021 г.



МБДОУ ДС №27

3.А. Сайфуллина

«24» июня 2022 г.

Анкета
(информация об объекте социальной инфраструктуры)
к паспорту доступности ОСИ
№ 01

1. Общие сведения об объекте

1.1. Наименование (вид) объекта Муниципальное бюджетное дошкольное образовательное учреждение детский сад №27 «Филиппок»;

1.2. Адрес объекта 628605 Ханты-Мансийский автономный округ-Югра, Тюменская область, город Нижневартовск, ул. Дружбы Народов, 22А;

1.3. Сведения о размещении объекта:

- отдельно стоящее здание 2 этажа, 1956,1 (кв. м);

- наличие прилегающего земельного участка (да, нет); да, 8242 кв. м;

1.4. Год постройки здания 1988 последнего капитального ремонта нет;

1.5. Дата предстоящих плановых ремонтных работ:

текущего 2022, капитального нет;

Сведения об организации, расположенной на объекте

1.6. Название организации (учреждения) Муниципальное бюджетное дошкольное образовательное учреждение детский сад №27 «Филиппок» (МБДОУ ДС №27 «Филиппок»);

1.7. Юридический адрес организации (учреждения) 628605 Ханты-Мансийский автономный округ-Югра, Тюменская область, город Нижневартовск, ул. Дружбы Народов, 22А;

1.8. Основание для пользования объектом (оперативное управление, аренда, собственность): оперативное управление;

1.9. Форма собственности (государственная, негосударственная):

государственная;

1.10. Территориальная принадлежность (федеральная, региональная, муниципальная): муниципальная;

1.11. Вышестоящая организация:

Департамент образования города Нижневартовска;

1.12. Адрес вышестоящей организации, другие координаты:

628615, Российская Федерация, Ханты-Мансийский автономный округ– Югра, г. Нижневартовск, улица Держинского, 15/13, телефон 8(3466) 43-75-29, факс 8(3466) 43-66-20 Электронный адрес: do@n-vartovsk.ru

**2. Характеристика деятельности организации на объекте
(по обслуживанию населения)**

2.1. Сфера деятельности:

2.2. Виды оказываемых услуг:

образовательные услуги по реализации образовательных программ дошкольного возраста;

2.3. Форма оказания услуг:

на объекте;

2.4. Категории обслуживаемого населения по возрасту (дети, взрослые трудоспособного возраста, пожилые; все возрастные категории):

дети в возрасте от 1,5 до 8 лет;

2.5. Категории обслуживаемых инвалидов: **инвалиды, передвигающиеся на коляске, инвалиды с нарушениями опорно-двигательного аппарата; нарушениями зрения, нарушениями слуха, нарушениями умственного развития - нет;**

2.6. Плановая мощность: посещаемость (количество обслуживаемых в день) – **224 человека;**
вместимость – 226 человека; пропускная способность – 254 человек;

2.7. Участие в исполнении ИПР инвалида, ребенка-инвалида (да, нет): **да.**

3. Состояние доступности объекта

3.1. Путь следования к объекту пассажирским транспортом (описать маршрут движения с использованием пассажирского транспорта):

ООТ «Центральная библиотека» по ул. Дружба Народов, по направлению к ул. 60 лет Октября, маршруты: **автобусы- №4, 11, 17; маршрутное такси: №1, 11К, 17К, 22, 26, 29;**

ООТ «Поликлиника УМВД» по ул. Дружбы Народов, по направлению к ул. Ленина, маршруты: **автобусы №4, 11, 17; маршрутное такси №1, 11К, 17К, 22, 26, 29;**

наличие адаптированного пассажирского транспорта к объекту **нет;**

3.2. Путь к объекту от ближайшей остановки пассажирского транспорта:

3.2.1. расстояние до объекта от остановки транспорта:

ООТ «Центральная библиотека» по ул. Дружба Народов, по направлению к ул. 60 лет Октября, расстояние: **450м;**

ООТ «Поликлиника УМВД» по ул. Дружбы Народов, по направлению к ул. Ленина, расстояние: **520м;**

3.2.2. время движения (пешком):

ООТ «Центральная библиотека» по ул. Дружба Народов, по направлению к ул. 60 лет Октября, время: **5 мин;**

ООТ «Поликлиника УМВД» по ул. Дружбы Народов, по направлению к ул. Ленина, время: **6 мин;**

3.2.3. наличие выделенного от проезжей части пешеходного пути (да, нет) **да, адаптирован частично;**

3.2.4. Перекрестки: **есть регулируемые (светофор, со звуковым оповещением);**

3.2.5. Информация на пути следования к объекту: **акустическая, тактильная, визуальная; нет;**

3.2.6. Перепады высоты на пути: **есть;**

Их обустройство для инвалидов на коляске: **есть** (частично; отсутствует визуальная, контрастная маркировка; высота перепада выше предельной нормы, согласно СП 59.13330.2016; дополнительно – асфальтное покрытие, расположенное на путях следования, требует ремонта);

3.3. Вариант организации доступности ОСИ (формы обслуживания)* с учетом СП 35-101-2001

№ п/п	Категория инвалидов (вид нарушения)	Вариант организации доступности объекта (формы обслуживания)*
1	Все категории инвалидов и МГН	Б
	<i>в том числе инвалиды:</i>	
2	передвигающиеся на креслах-колясках	ВНД
3	с нарушениями опорно-двигательного аппарата	ВНД
4	с нарушениями зрения	Б
5	с нарушениями слуха	Б
6	с нарушениями умственного развития	Б

* - указывается один из вариантов: «А», «Б», «ДУ», «ВНД»

3.4. Состояние доступности основных структурно-функциональных зон

№ п/п	Основные структурно-функциональные зоны	Состояние доступности, в том числе для основных категорий инвалидов**
1	Территория, прилегающая к зданию (участок)	ДЧ-И (Г, У) ВНД (К, О, С)
2	Вход (входы) в здание	ДЧ-И (Г, У) ВНД (К, О, С)
3	Путь (пути) движения внутри здания (в т.ч. пути эвакуации)	ДЧ-И (Г) ДУ (У) ВНД (К, О, С)
4	Зона целевого назначения здания (целевого посещения объекта)	ДУ (К, О, У) ВНД (С, Г)
5	Санитарно-гигиенические помещения	ДУ (У) ВНД (К, О, С, Г)
6	Система информации и связи (на всех зонах)	ДЧ-И (К, О) ДУ (У) ВНД (Г, С)
7	Пути движения к объекту (от остановки транспорта)	-----

** Указывается: ДП-В - доступно полностью всем; ДП-И (К, О, С, Г, У) – доступно полностью избирательно (указать категории инвалидов); ДЧ-В - доступно частично всем; ДЧ-И (К, О, С, Г, У) – доступно частично избирательно (указать категории инвалидов); ДУ - доступно условно, ВНД – временно недоступно

3.5. Итоговое заключение о состоянии доступности ОСИ:

ВНД (Временно недоступно)

* Архитектурно-планировочные и организационные решения отсутствуют либо ранее данные не выполнены, требуют дополнительных согласований:

- параметры структурно-планировочных элементов не соответствуют нормативным требованиям;
- нет альтернативных форм обслуживания;

В части СФЗ Доступно условно:

Требования нормативных документов в планировании и строительстве не выполнены, в части, технически невозможны: решение об условной доступности принимается при исполнении следующих условий:

- согласование с представителями потребителя (ООИ) в качестве приемлемых имеющиеся нарушения некоторых параметров структурно-функциональных элементов;
- при организации помощи инвалиду (другому МНГ) со стороны сотрудников учреждения для получения услуги на этом объекте, в том числе при использовании дополнительных индивидуальных технических средств (например, шагающего подъемника, «скаломобиля»);
- при организации иной альтернативной формы обслуживания (на дому, в другом месте пребывания инвалида, дистанционно, в другом учреждении).

В части СФЗ Доступно частично – избирательно (не все нозологии инвалидности);

- 3) Соответствие нормативам лишь основных функциональных зон (досягаемости мест целевого назначения) для отдельных категорий инвалидов;
- 4) Организованы специально выделенные пути и места обслуживания для отдельных категорий инвалидов, а также специальных участков для их обслуживания – по варианту «Б» (СП 35-101-2001, Актуализированная редакция СП 59.13330.2016).

4. Управленческое решение

(предложения по адаптации основных структурных элементов объекта)

4.1. Рекомендации по адаптации основных структурных элементов объекта

№ п/п	Основные структурно-функциональные зоны объекта	Рекомендации по адаптации объекта (вид работы)*
1	Территория, прилегающая к зданию (участок)	Текущий
2	Вход (входы) в здание	Текущий
3	Путь (пути) движения внутри здания (в т.ч. пути эвакуации)	Текущий
4	Зона целевого назначения здания (целевого посещения объекта)	Текущий
5	Санитарно-гигиенические помещения	Технические решения невозможны
6	Система информации на объекте (на всех зонах)	Текущий
7	Пути движения к объекту (от остановки транспорта)	Технические решения невозможны
8	Все зоны и участки	-----

*- указывается один из вариантов (видов работ): не нуждается; ремонт (текущий, капитальный); индивидуальное решение с ТСР; технические решения невозможны – организация альтернативной формы обслуживания

4.2. Период проведения работ 2021 – 2025г.

в рамках исполнения приложения №1 к Паспорту доступности объекта в приоритетных
(указывается наименование документа: программы, плана)

сферах жизнедеятельности инвалидов и других маломобильных групп населения: График проведения работ по адаптации;

4.3. Ожидаемый результат (по состоянию доступности) после выполнения работ по адаптации:

ДЧ-И (Доступно частично избирательно);

Оценка результата исполнения программы, плана (по состоянию доступности): ВНД (Временно недоступно);

4.4. Для принятия решения **требуется**, не требуется (*нужное подчеркнуть*):

Согласование: общественные объединения инвалидов (их территориальные подразделения);

4.5. Информация размещена (обновлена) на Карте доступности субъекта РФ дата:

Приложение №2 к Паспорту доступности объекта в приоритетных сферах жизнедеятельности инвалидов и других маломобильных групп населения: График контрольных проверок (оценка результат исполнения плана по адаптации, с размещением (обновлением) информации на картах доступности: www.tisugra.admhmao.ru, <https://dou27.edu-nv.ru/>.

*(подпись, Ф.И.О., должность; координаты для связи уполномоченного представителя объекта)*₂



УТВЕРЖДАЮ:

И.О. заведующего МБДОУ ДС №27

«Филиппок»

3.А. Сайфуллина

«24» июня 2021г.

Акт обследования

объекта социальной инфраструктуры Муниципальное бюджетное дошкольное образовательное учреждение детский сад №27 «Филиппок»
к паспорту доступности ОСИ
№01

г. Нижневартовск

«24» июня 2021г.

1. Общие сведения об объекте

1.1. Наименование (вид) объекта – Муниципальное бюджетное дошкольное образовательное учреждение детский сад №27 «Филиппок»:

1.2. Адрес объекта: 628605 Ханты-Мансийский автономный округ-Югра, Тюменская область, город Нижневартовск, ул. Дружбы Народов, 22А;

1.3. Сведения о размещении объекта:

– отдельно стоящее здание 2 этажей, 1956,1 (кв. м);

– наличие прилегающего земельного участка 8242 кв.м.;

1.4. Год постройки здания 1988 г., последнего капитального ремонта – нет;

1.5. Дата предстоящих плановых ремонтных работ: текущего 2022г., капитального ремонта нет;

1.6. Название организации (учреждения), полное юридическое наименование–согласно Уставу, краткое наименование) Муниципальное бюджетное дошкольное образовательное учреждение детский сад №27 «Филиппок» (МБДОУ ДС №27 «Филиппок»);

1.7. Юридический адрес организации (учреждения): 628605 Ханты-Мансийский автономный округ-Югра, Тюменская область, город Нижневартовск, ул. Дружбы Народов 22А;

2. Характеристика деятельности организации на объекте

2.1. Сфера деятельности:

образование;

2.2. Виды оказываемых услуг:

образовательные услуги по реализации образовательных программ дошкольного возраста;

2.3. Форма оказания услуг:

на объекте;

2.4. Категории обслуживаемого населения по возрасту (дети, взрослые трудоспособного возраста, пожилые; все возрастные категории):

дети в возрасте от 1,5 до 8 лет;

2.5. Категории обслуживаемых инвалидов: инвалиды, передвигающиеся на коляске, инвалиды с нарушениями опорно-двигательного аппарата; нарушениями зрения, нарушениями слуха, нарушениями умственного развития - нет;

- 2.6. Плановая мощность: посещаемость (количество обслуживаемых в день) – **224 человека;**
вместимость – 226 человека; пропускная способность – 254 человек;
 2.7. Участие в исполнении ИПР инвалида, ребенка-инвалида (да, нет): **да.**

3. Состояние доступности объекта

3.1. Путь следования к объекту пассажирским транспортом:

ООТ «Центральная библиотека» по ул. Дружба Народов, по направлению к ул. 60 лет Октября, маршруты: **автобусы- №4, 11, 17; маршрутное такси: №1, 11К, 17к, 22, 26, 29;**
 ООТ «Поликлиника УМВД» по ул. Дружбы Народов, по направлению к ул. Ленина, маршруты: **автобусы №4, 11, 17; маршрутное такси №1, 11К, 17К, 22, 26, 29;**
 наличие адаптированного пассажирского транспорта к объекту: **нет.**

3.2. Путь к объекту от ближайшей остановки пассажирского транспорта:

3.2.1. расстояние до объекта от остановки транспорта:

ООТ «Центральная библиотека» по ул. Дружба Народов, по направлению к ул. 60 лет Октября, расстояние: **450м;**
 ООТ «Поликлиника УМВД» по ул. Дружбы Народов, по направлению к ул. Ленина, расстояние: **520м.**

3.2.2. время движения (пешком):

ООТ «Центральная библиотека» по ул. Дружба Народов, по направлению к ул. 60 лет Октября, время: **5 мин;**
 ООТ «Поликлиника УМВД» по ул. Дружбы Народов, по направлению к ул. Ленина, время: **6 мин;**

наличие выделенного от проезжей части пешеходного пути (да, нет): **да, адаптирован частично;**

3.2.3. Перекрестки: **есть регулируемые (светофор, со звуковым оповещением);**

3.2.4. Информация на пути следования к объекту *акустическая, тактильная, визуальная;*
нет;

3.2.5. Перепады высоты на пути – **есть;**

их обустройство для инвалидов на коляске: - **есть** (частично; отсутствует визуальная, контрастная маркировка; высота перепада выше предельной нормы, согласно СП 59.13330.2016; дополнительно – асфальтное покрытие, расположенное на путях следования, требует ремонта);

3.3. Организация доступности объекта для инвалидов – форма обслуживания

№ п/п	Категория инвалидов (вид нарушения)	Вариант организации доступности объекта (формы обслуживания) *
1.	Все категории инвалидов и МГН	Б
	<i>в том числе инвалиды:</i>	
2.	передвигающиеся на креслах-колясках	ВНД
3.	с нарушениями опорно-двигательного аппарата	ВНД
4.	с нарушениями зрения	Б
5.	с нарушениями слуха	Б
6.	с нарушениями умственного развития	Б

*- указывается один из вариантов: «А», «Б», «ДУ», «ВНД»

3.3. Состояние доступности основных структурно-функциональных зон

№ п/п	основные структурно-функциональные зоны объекта	Состояние доступности в том числе для основных категорий инвалидов**	Приложение	
			№ на плане	№ фото
1.	Территория, прилегающая к зданию (участок)	ДЧ-И (Г, У) ВНД (К, О, С)		
2.	Вход (входы) в здание	ДЧ-И (Г, У) ВНД (К, О, С)		
3.	Путь (пути) движения внутри здания (в т.ч. пути эвакуации)	ДЧ-И (Г) ДУ (У) ВНД (К, О, С)		
4.	Зона целевого назначения здания (целевое посещение объекта)	ДУ (К, О, У) ВНД (С, Г)		
5.	Санитарно-гигиенические помещения	ДУ (У) ВНД (К, О, С, Г)		
6.	Система информации и связи (на всех зонах)	ДЧ-И (К, О) ДУ (У) ВНД (Г, С)		
7.	Пути движения к объекту (от остановки транспорта)	–		

**Указывается ДП-В-доступно полностью всем; ДП-И (К, О, С, Г, У) – доступно полностью избирательно (указать категории инвалидов); ДЧ-В – доступно частично всем; ДЧ-И (К, О, С, Г, У) – доступно частично избирательно (указать категории инвалидов); ДУ – доступно условно; ВНД-не доступно

3.4. Итоговое заключение о состоянии доступности ОСИ:

Итоговое заключение о состоянии доступности ОСИ:

ВНД (Временно недоступно)

* Архитектурно-планировочные и организационные решения отсутствуют либо ранее данные не выполнены, требуют дополнительных согласований:

- параметры структурно-планировочных элементов не соответствуют нормативным требованиям;
- нет альтернативных форм обслуживания;

В части СФЗ Доступно условно:

Требования нормативных документов в планировании и строительстве не выполнены, в части, технически невозможны: решение об условной доступности принимается при исполнении следующих условий:

- согласование с представителями потребителя (ООИ) в качестве приемлемых имеющиеся нарушения некоторых параметров структурно-функциональных элементов;
- при организации помощи инвалиду (другому МНГ) со стороны сотрудников учреждения для получения услуги на этом объекте, в том числе при использовании дополнительных индивидуальных технических средств (например, шагающего подъемника, «скаломобиль»);
- при организации иной альтернативной формы обслуживания (на дому, в другом месте пребывания инвалида, дистанционно, в другом учреждении).

В части СФЗ Доступно частично – избирательно (не все нозологии инвалидности);

- 1) Соответствие нормативам лишь основных функциональных зон (достижимости мест целевого назначения) для отдельных категорий инвалидов
- 2) Организованы специально выделенные пути и места обслуживания для отдельных

категорий инвалидов, а также специальные участки для их обслуживания - по варианту "Б" (СП 35-101-2001, Актуализированная редакция СП 59.13330.2016)

4. Управленческое решение (проект)

4.1. Рекомендации по адаптации основных структурных элементов объекта:

№ п/п	основные структурно-функциональные зоны объекта	Состояние доступности в том числе для основных категорий инвалидов**
1.	Территория, прилегающая к зданию (участок)	Текущий
2.	Вход (входы) в здание	Текущий
3.	Путь (пути) движения внутри здания (в т.ч. пути эвакуации)	Текущий
4.	Зона целевого назначения здания (целевое посещение объекта)	Текущий
5.	Санитарно-гигиенические помещения	Технические решения невозможны
6.	Система информации и связи (на всех зонах)	Ремонт текущий
7.	Пути движения к объекту (от остановки транспорта)	Технические решения невозможны
8.	Все зоны и участки	-----

*- указывается один из вариантов (видов работ): не нуждается; ремонт (текущий, капитальный); индивидуальное решение с ТСР; технические решения невозможны – организация альтернативной формы обслуживания

Период проведения работ **2021 – 2025г.**

в рамках исполнения приложения №1 к Паспорту доступности объекта в приоритетных сферах жизнедеятельности инвалидов и других маломобильных групп населения: График проведения работ по адаптации;

4.3. Ожидаемый результат (по состоянию доступности) после выполнения работ по адаптации: **ДЧ-И (Доступно частично избирательно);**

Оценка результата исполнения программы, плана (по состоянию доступности): **ВНД (Временно недоступно);**

4.4. Для принятия решения **требуется**, не требуется (*нужное подчеркнуть*):

Согласование: общественные объединения инвалидов (их территориальные подразделения);

4.5. Информация размещена (обновлена) на Карте доступности субъекта РФ дата: Приложение №2 к Паспорту доступности объекта в приоритетных сферах жизнедеятельности инвалидов и других маломобильных групп населения: График контрольных проверок (оценка результат исполнения плана по адаптации, с размещением; www.tisugra.admhmao.ru, <https://dou27.edu-nv.ru/>

5. Особые отметки

ПРИЛОЖЕНИЯ:

- | | |
|--------------------------------------------|----------------|
| 1. Территории, прилегающей к объекту | на <u>4</u> л. |
| 2. Входа (входов) в здание | на <u>5</u> л. |
| 3. Путей движения в здании | на <u>8</u> л. |
| 4. Зоны целевого назначения объекта | на <u>3</u> л. |
| 5. Санитарно-гигиенических помещений | на <u>6</u> л. |
| 6. Системы информации (и связи) на объекте | на <u>2</u> л. |
| 7. Результаты фотофиксации | на <u>8</u> л. |

Руководитель рабочей группы:

И.о.заведующего

МБДОУ ДС №27 «Филиппок» Сайфуллина З.А.

(должность, Ф.И.О.)


(подпись)



Заместитель заведующего по АХР

МБДОУ ДС №27 «Филиппок»: Анисимова Н.Н.

(должность, Ф.И.О.)


(подпись)

Заведующий хозяйством

МБДОУ ДС №27 «Филиппок»: Нестеренко И.А.

(должность, Ф.И.О.)


(подпись)

Заместитель заведующего
по безопасности

МБДОУ ДС №27 «Филиппок»: Бердюгина С.А.

(должность, Ф.И.О.)


(подпись)

В том числе:

представители общественных
организаций инвалидов

Председатель Ханты-Мансийского
регионального отделения Общероссийской
общественной организации инвалидов
«Всероссийское общество Глухих»

(должность, Ф.И.О.)




(подпись)

/Лазурко С.В./

Приложение №1
к Акту обследования ОСИ
к паспорту доступности ОСИ
от «24» июня 2021 г. №01

І Результаты обследования:

1. Территории, прилегающей к зданию (участка): Муниципальное бюджетное дошкольное образовательное учреждение детский сад №27 «Филиппок», 628605 Ханты-Мансийский автономный округ-Югра, Тюменская область, город Нижневартовск, ул. Дружбы Народов, 22А, телефон 8(3466) 43-88-10, 43-46-88 факс 8(3466) 46-40-54 электронный адрес: <https://dou27.edu-nv.ru/>

№	Наименование функционально-планировочного элемента	Наличие элемента		Выявленные нарушения и замечания		Работы по адаптации объектов		
		есть/нет	№ на плане	№ фото	Содержание	Значимо для инвалида (категория)	Содержание	Виды работ
1.1	Вход (входы) на территорию	есть	----	1	Отсутствует контрастная маркировка входной калитки; Пешеходный путь к входной калитке в разных уровнях с проезжей частью.	С	Выполнить нанесение контрастной маркировки входной калитки; не соответствует требованиям пп.5.1.4 СП 59.13330.2016 г.; обеспечить размещение пешеходного пути к входной калитке в одном уровне с проезжей частью.	- Контрастная маркировка входной калитки (яркая, контрастная покраска опорных столбов калитки и нанесение контрастной поперечной полосы на полотне самой калитке, на высоте не ниже 1,2 м., не выше 1,5 м.); - Запланировать проведение ремонтных работ пешеходного пути к входной калитке, обеспечить его размещение в одном уровне с проезжей частью.

1.2	Путь (пути) движения на территории	есть	----	2,3,4, 5,6,7, 8,9, 10	Отсутствует визуальная, контрастная маркировка ограждений путей движения, бордюрных камней; высота перепада выше придельной нормы, согласно СП 59.13330.2016; Покрытие пешеходных дорожек, асфальтное покрытие, расположенное на путях следования, требует ремонта; Переходы в местах примыкания пешеходной дорожки и проезжих, внутридворовых, путей образуют одиночную ступень, что недопустимо п.5.1.12 СП 59.13330.2016	К, О, С	Нанести контрастную маркировку; привести в норму, согласно требований СП 59.13330.2016 высоты перепадов тротуаров и иных путей движения к объекту; Покрытие пешеходных дорожек, асфальтное покрытие, расположенное на путях следования привести в соответствие требованиям ГОСТ 33150-2014 Дороги автомобильные общего пользования. Проектирование пешеходных и велосипедных дорожек. Общие требования; Обеспечить наличие съездов на местах примыкания пешеходной дорожки и проезжих, внутридворовых, путей;	Нанести контрастную маркировку путей движения на территории объекта, а именно, контрастная маркировка ограждения (забора), бордюрных камней методом окрашивания; Запланировать проведение ремонтных работ покрытий пешеходных дорожек вымошенными плиткой, с асфальтным покрытием, обеспечить наличие съездов, по всей ширине пешеходного пути, в местах примыкания пешеходной дорожки и проезжих, внутридворовых, путей;
1.3	Лестница (наружная)	нет	----	----	----	----	----	----
1.4	Пандус (наружный)	нет	----	----	----	----	----	----
1.5	Автостоянка и парковка	нет	----	----	----	----	----	----

1.6	Общие требования к зоне	нет	----	11,12	Отсутствует визуальная, контрастная маркировка; высота перепада придельной нормы, согласно СП 59.13330.2016; Бетонное покрытие, расположенное на путях следования, требует ремонта	К, О, С	Нанести контрастную маркировку; привести в норму, согласно требований СП 59.13330.2016 высоты перепадов тротуаров и иных путей движения к объекту; Бетонное покрытие, расположенное на путях следования привести в соответствие требованиям ГОСТ 33150-2014 Дороги автомобильные общего пользования. Проектирование пешеходных и велосипедных дорожек. Общие требования.	Определить круг собственников территорий, на которых расположены пути движения от ближайшей ООТ. Сообщить, собственникам территорий на путях движения от ООТ к объекту, о необходимости незамедлительно привести подконтрольные им участки, в соответствии с требованиями СП и ГОСТ, в связи с оказанием на объекте услуг для людей с инвалидностью и МГН, так как при следовании к объекту для получения услуги возникает риск причинения вреда здоровью людей с инвалидностью и МГН.
-----	-------------------------	-----	------	-------	------------------------------------------------------------------------------------------------------------------------------------------------------------------------------------	---------	--------------------------------------------------------------------------------------------------------------------------------------------------------------------------------------------------------------------------------------------------------------------------------------------------------------------------------------------------------------------------	----------------------------------------------------------------------------------------------------------------------------------------------------------------------------------------------------------------------------------------------------------------------------------------------------------------------------------------------------------------------------------------------------------------------------------------------------------------------------------------

II Заключение по зоне:

Наименование структурно-функциональной зоны	Состояние доступности* (к пункту 3.4 Акта обследования ОСИ)	Приложение		Рекомендации по адаптации (вид работы)** к пункту 4.1 Акта обследования ОСИ
		№ на плане	№ фото	
Территория, прилегающая к зданию (участок)	ДЧ-И (Г, У) ВНД (К, О, С)	-----	1-12	Текущий ремонт

* указывается: ДП-В - доступно полностью всем; ДП-И (К, О, С, Г, У) - доступно полностью избирательно (указать категорию инвалидов); ДЧ-В - доступно частично всем; ДЧ-И (К, О, С, Г, У) - доступно частично избирательно (указать категорию инвалидов); ДУ - доступно условно, ВНД - недоступно

**указывается один из вариантов: не нуждается; ремонт (текущий, капитальный); индивидуальное решение с ТСР; технические решения невозможны - организация альтернативной формы обслуживания

Комментарий к заключению:

Приложение №2
к Акту обследования ОСИ
к паспорту доступности ОСИ
от «24» июня 2021 г. № 01

1. Результаты обследования:

2. Входа (входов) в здание: Муниципальное бюджетное дошкольное образовательное учреждение детский сад №27 «Филиппок», 628605 Ханты-Мансийский автономный округ-Югра, Тюменская область, город Нижневартовск, ул. Дружбы Народов, 22А, телефон 8(3466) 43-88-10, 43-46-88 факс 8(3466) 46-40-54 электронный адрес: <https://dou27.edu-nv.ru/>

№ п/п	Наименование функционально-планировочного элемента	Наличие элемента		№ фото	Содержание	Значимо для инвалида (категория)	Работы по адаптации объектов	
		есть/нет	№ на плане				Содержание	Виды работ
2.1	Лестница (наружная)	нет	----	---	---	---	---	---
2.2	Пандус (наружный)	нет	---	---	---	---	---	---
2.3	Входная площадка (перед дверью)	есть	---	13	Перепад высот входных площадок не имеют лестницы и пандус, не соответствует требованиям п.6.1.2 СП 59.13330.2016 Размер площадки входной группы не соответствует требованиям п.6.1.4. СП 59.13330.2016	К, С, О	Перепад высот входных площадок должны иметь лестницы и пандус. Технические решения не возможны, требуются компенсирующие мероприятия, связанные с оказанием ситуативной помощи на объекте;	---

2.4	Дверь (входная)	есть	---	14	Требуется замена входных дверей с учетом требований СП 59.13330.2016	К, С, Г, О, У	Привести в соответствие с пп. 6.1.5; 6.1.7. СП 59.13330.2016 г.	<p>В рамках текущего ремонта требуется замена входных дверей с учетом требований Раздела №6 пп. 6.1.5; 6.1.7. СП 59.13330.2016 г., а именно: Дверные проемы вновь проектируемых зданий и сооружений для входа МГН должны иметь ширину в свету не менее 1,2 м. При двухстворчатых входных дверях ширина одной створки (дверного полотна) должна быть 0,9 м. При проектировании реконструируемых, подлежащих капитальному ремонту и приспособляемых зданий и сооружений ширина входных дверных проемов принимается по месту от 0,9 до 1,2 м.</p> <p>Применение дверей на качающихся петлях и вращающихся дверей на путях движения МГН не допускается. Усилие открывания двери не должно превышать 50 Нм. В полотнах наружных дверей, доступных для МГН, следует предусматривать смотровые панели, заполненные прозрачным</p>
-----	-----------------	------	-----	----	----------------------------------------------------------------------	---------------	-----------------------------------------------------------------	----------------------------------------------------------------------------------------------------------------------------------------------------------------------------------------------------------------------------------------------------------------------------------------------------------------------------------------------------------------------------------------------------------------------------------------------------------------------------------------------------------------------------------------------------------------------------------------------------------------------------------------------------------------------------------------------------------------------------------------------------------------------------------------------------------------------------

<p>и ударпрочным материалом. Верхняя граница смотровой панели должна располагаться на высоте не ниже 1,6 м от уровня пола, нижняя граница - не выше 1,0 м. При этом смотровая панель должна иметь ширину не менее 0,15 м и располагаться в зоне от середины полотна в сторону дверной ручки. В проемах дверей, доступных для МГН, допускаются пороги высотой не более 0,014 м. В качестве дверных запоров на путях эвакуации следует предусматривать ручки нажимного действия. Входные двери, доступные для входа инвалидов и МГН, следует проектировать автоматическими, ручными или механическими. Они должны быть хорошо опознаваемыми и иметь знак, указывающий на доступность здания. Целесообразно применение автоматических распашных или раздвижных дверей,</p>							
-------------------------------------------------------------------------------------------------------------------------------------------------------------------------------------------------------------------------------------------------------------------------------------------------------------------------------------------------------------------------------------------------------------------------------------------------------------------------------------------------------------------------------------------------------------------------------------------------------------------------------------------------------------------------------------------------------------------------------------------------------------------------	--	--	--	--	--	--	--

2.5	Тамбур	есть	---	14	Высота порога превышает допустимые значение 0,014м, что не соответствует п.6.1.5 СП 59.13330.2016;	К	Привести в соответствие с пп .6.1.5, 6.2.7 СП 59.13330.2016 г.;	Обеспечить высоту порога, с сохранением притвора дверного полотна, в рамках требований п. 6.1.5 СП 59.13330.2016 (как компенсирующее мероприятие допустимо использование перекатного порогового пандуса).	если они применяются дополнительно к эвакуационным. На путях эвакуации раздвижные двери применяются при условии соблюдения противопожарных требований.
	Общие требования к зоне	нет	----	----	----	----	----	----	----

II. Заключение по зоне:

Наименование функциональной зоны	Состояние доступности* (к пункту 3.4 Акта обследования ОСИ)	Приложение		Рекомендации по адаптации (вид работы)** к пункту 4.1 Акта обследования ОСИ
		№ на плане	№ фото	
Вход (входы) в здание	ДЧ-И (Г, У) ВНД (К, О, С)	-----	13, 14	Текущий ремонт

* указывается: ДП-В - доступно полностью всем; ДП-И (К, О, С, Г, У) - доступно полностью избирательно (указать категории инвалидов); ДЧ-В - доступно частично всем; ДЧ-И (К, О, С, Г, У) - доступно частично избирательно (указать категории инвалидов); ДУ - доступно условно, ВНД - недоступно

** указывается один из вариантов: не нуждается; ремонт (текущий, капитальный); индивидуальное решение с ТСР; технические решения невозможны - организация альтернативной формы обслуживания
Комментарий к заключению:

Приложение №3
к Акту обследования ОСИ
к паспорту доступности ОСИ
от «24» июня 2021 г. № 01

I. Результаты обследования:

3. Пути (путей) движения внутри здания (в т.ч. путей эвакуации): Муниципальное бюджетное дошкольное образовательное учреждение детский сад №27 «Филиппок», 628605 Ханты-Мансийский автономный округ-Югра, Тюменская область, город Нижневартовск, ул. Дружбы Народов, 22А, телефон 8(3466) 43-88-10, 43-46-88 факс 8(3466) 46-40-54 электронный адрес: <https://dou27.edu-nv.ru/>

№ п/п	Наименование функционально-планировочного элемента	Наличие элемента			Выявленные нарушения и замечания		Работы по адаптации объектов	
		есть/ нет	№ на плане	№ фото	Содержание	Значимо для инвалида (категория)	Содержание	Виды работ
3.1	Коридор (вестибюль, зона ожидания, галерея, балкон)	есть	---	15	Ширина путей движения не соответствует требованиям СП 59.13330.2016; Декоративные элементы оформления интерьера, расположенные вдоль стен на путях движения не соответствуют требованиям п. 6.2.6 СП 59.13330.2016	К, С, Г, О, У	По ширине путей движения - технические решения не принимаются; Декоративные элементы оформления интерьера, расположенные вдоль стен на путях движения приводят в соответствие требованиям п. 6.2.6 СП 59.13330.2016	Технические решения возможны, как компенсирующие мероприятия - предусмотреть - размещение системы навигации на объекте, а именно установка мнемосхем этажей по обоим лестничным маршам объекта, с указанием всех структурно-функциональных зон, кабинетов, помещений; Справочно: В вестибюлях общественных зданий,

<p>с учетом их функционального назначения, следует предусматривать установку информационных терминалов/киосков, информационных табло типа "бегущая строка", телефонных устройств с текстовым выходом для посетителей с нарушением слуха, звуковых и радиоинформаторов и/или тактильных и с речевым дублированием информации мнемосхем для посетителей с нарушением зрения.</p> <p>Перечень устанавливается в задании на проектирование.</p> <p>С использованием указанных средств должны быть оснащены (5% общего числа, но не менее одной справочной всех видов, билетные кассы, массовой продажи и т.п. для информации о</p>							
--------------------------------------------------------------------------------------------------------------------------------------------------------------------------------------------------------------------------------------------------------------------------------------------------------------------------------------------------------------------------------------------------------------------------------------------------------------------------------------------------------------------------------------------------------------------------------------------------------------------------------	--	--	--	--	--	--	--

								<p>предоставляемых услуг; В рамках исполнения п.6.2.6 СП 59.13330.2016 Декоративные элементы, размещаемые в габаритах путей движения на стенах и других вертикальных поверхностях, должны иметь закругленные края и не выступать более чем на 0,1 м на высоте от 0,7 до 2,1 м от уровня пола;</p>
3.2	Лестница (внутри здания)	есть	----	15, 20, 21, 22, 23, 24	<p>Перила лестничных маршей не соответствуют предъявляемым требованиям СП 59.13330.2016, ГОСТ); Отсутствует контрастная маркировка оконечных ступеней лестничных маршей; Отсутствует тактильная маркировка продолжителей</p>	С, О	<p>Предусмотреть возможность замены перильного ограждения лестничных маршей с приведением в соответствие действующим требованиям ГОСТ и сводов правил, регламентирующих данную категорию; После проведения Вышеуказанных работ,</p>	<p>- Требуется замена ограждения маршевых лестниц, расположенных между этажами здания, с установкой одноуровневых поручней (высота 0,9 м.) снабженных нетравмирующих завершением, с удлинением в пределах 0,3 м., относительно марша лестницы (СП. 59.13330.2016. р. 5., п.5.1., ГОСТ Р 51261). - Обустройство противоскользящей полосы на проступях</p>

				<p>Ости лестничных маршей;</p>		<p>обеспечить наличие тактильно- контрастной и контрастной маркировки лестничных маршей;</p>	<p>ступеней каждого лестничного марша. Крайевые ступени лестничного марша обустроить одной или несколькими противоскользящими полосами, контрастными с поверхностью ступени, (например желтого цвета), имеющие общую ширину в приделах 0,08 – 0,1 м. Расстояние между контрастной полосой и краем ступени – от 0,03 до 0,04 м. Промежуточные ступени допускается обустраивать одной противоскользящей полосой, шириной до 0,03 м. Цвет полосы применяется как контрастный, так и нейтральный либо в тон поверхности ступени (СП 59.13330.2016 п. 5.1.12); Дополнительно: - Перила каждого лестничного марша обеспечить тактильными указателями</p>
--	--	--	--	----------------------------------------	--	--------------------------------------------------------------------------------------------------------------------------	----------------------------------------------------------------------------------------------------------------------------------------------------------------------------------------------------------------------------------------------------------------------------------------------------------------------------------------------------------------------------------------------------------------------------------------------------------------------------------------------------------------------------------------------------------------------------------------------------------------------------------------------------------------------------------------------------------------------------------------------------------------------------------------------------------------

									продолжительности пути, расположенными по схеме – I, II, III (Где I – начало пути, II – середина пути, III – окончание пути. Тактильные символы I и III наносятся не менее чем за 0,3 м. до окончания перепадов высот).
3.3	Пандус (внутри здания)	нет	----	----	----	----	----	----	----
3.4	Лифт пассажирский (или подъемник)	нет	----	----	----	----	----	----	----
3.5	Дверь	есть	---	17	Отсутствуют контрастные сочетания цветов в применяемом оборудовании: (Дверь-стена, дверь-ручка.), не соответствует п. 6.4.1. СП 59.13330.2016 Высота порога превышает допустимые значения 0,014м, что не соответствует п. 6.1.5 СП 59.13330.2016	С, К, О	Обеспечить контрастную маркировку дверных проемов всех помещений участвующих в процессе предоставления услуг людям с инвалидностью и МГН;	Обеспечить специальные устройства (пандусы) перекадной/пороговой) либо замену дверей с учетом требований п. 6.1.5 СП 59.13330.2016; - Обеспечить контрастную маркировку дверного проема, либо лентой, либо методом окрашивания не менее 50 мм шириной по периметру проема, в рамках исполнения, дополнительно нанести контрастную маркировку ручек двери, в рамках исполнения п. 6.4.1.	

3.6	Пути эвакуации (в т.ч. зоны безопасности)	есть	---	16,17, 18, 19	Отсутствует специальное оборудование для организации эвакуации, в случаях возникновения ЧС, для различных нозологий инвалидности и МГН;	К, О, С, Г, У	Обеспечить наличие специализированного оборудования для оперативной эвакуации посетителей, включая людей с инвалидностью всех категорий и МГН;	СП 59.13330.2016; - Оборудовать эвакуационные выходы, с учетом перепадов высоты, переносными, пандусами, для обеспечения своевременной эвакуации пациентов в случае возникновения ЧС; - Размещение тактильной таблички с нанесением пиктограммы «эвакуационный выход» размером не менее 200x200 мм; - Размещение тактильной таблички с нанесением пиктограммы «направление движения» размером не менее 150x150 мм с размещением на путях движения по направлению к эвакуационных выходам; Обеспечить на объекте, в рамках исполнения требований ГОСТ
-----	-------------------------------------------	------	-----	---------------	-----------------------------------------------------------------------------------------------------------------------------------------	---------------	------------------------------------------------------------------------------------------------------------------------------------------------	------------------------------------------------------------------------------------------------------------------------------------------------------------------------------------------------------------------------------------------------------------------------------------------------------------------------------------------------------------------------------------------------------------------------------------------------------------------------------------------------------------------------------------------------------------------

								<p>12.1.004-91, ГОСТ Р 12.2.143-2009, а именно: наличие фотолуминесцентной эвакуационной системы с размещением на пути движения и эвакуации посетителей, включая людей с инвалидностью и МГН; Обеспечить расчетное количество Эвакуационных кресел(ЭЛКС) Самоспас;</p>	-----
	Общие требования к зоне	есть	-----	-----	Нарушение действующих норм СП 59.13330.2016 не выявлено	К, С, Г, О, У	-----		

II. Заключение по зоне:

Наименование функциональной зоны	Состояние доступности* (к пункту 3.4 Акта обследования ОСИ)	Приложение		Рекомендации по адаптации (вид работы)** к пункту 4.1 Акта обследования ОСИ
		№ на плане	№ фото	
Путь (пути) движения внутри здания (в т.ч. путей эвакуации)	ДЧ-И (Г) ДУ (У) ВНД (К, О, С)		15-27	Текущий ремонт;

* указывается: ДП-В - доступно полностью всем; ДП-И (К, О, С, Г, У) - доступно полностью избирательно (указать категорию инвалидов); ДЧ-В - доступно частично всем; ДЧ-И (К, О, С, Г, У) - доступно частично избирательно (указать категорию инвалидов); ДУ - доступно условно, ВНД - недоступно

**указывается один из вариантов: не нуждается; ремонт (текущий, капитальный); индивидуальное решение с ТСР; технические решения невозможны - организация альтернативной формы обслуживания

Комментарий к заключению: объект доступен частично избирательно (С, Г, У), временно недоступен (К, О).

Комментарий к заключению:

Приложение №4
к Акту обследования ОСИ
к паспорту доступности ОСИ
от «24» июня 2021 г. № 01

I. Результаты обследования:

4. Зоны целевого назначения здания (целевого посещения объекта): Муниципальное бюджетное дошкольное образовательное учреждение детский сад №27 «Филиппок», 628605 Ханты-Мансийский автономный округ-Югра, Тюменская область, город Нижневартовск, ул. Дружбы Народов, 22А, телефон 8(3466) 43-88-10, 43-46-88 факс 8(3466) 46-40-54 электронный адрес: <https://dou27.edu-nv.ru/>

№ п/п	Наименование функционально-планировочного элемента	Наличие элемента			Выявленные нарушения и замечания		Работы по адаптации объектов	
		есть/ нет	№ на плане	№ фото	Содержание	Значимо для инвалида (категория)	Содержание	Виды работ
4.1	Кабинетная форма обслуживания	есть	---	29, 31, 31, 32, 33	Отсутствует специализированное оборудование для обеспечения доступа к услуге, людей с инвалидностью категорий С, Г	С, Г	Обеспечить наличие специализированного оборудования для обеспечения доступа к услуге, людей с инвалидностью категорий С, Г	- Обеспечить наличие увеличительной аппаратуры (видеоувеличитель либо линза Френеля и т.д.), переносных индукционных петель, для обеспечения доступа к информации для пациентов имеющих инвалидность по зрению и слуху;
4.2	Зальная форма обслуживания	есть	----	34, 35, 36	Отсутствует нормативная ширина проходов, регламентированных нормами СП 5913330.2016	----	Привести в соответствие с действующими нормами СП 59.13330.2016	Обеспечить расстановку столов, (требуется использование специализированной мебели, вспомогательного оборудования и

									инвентаря. Оборудование должно обеспечивать беспрепятственное движение инвалидов. Ширина прохода не менее 1,1 м., для обеспечения свободного огибания при проезде кресла-коляски;
4.3	Прилавочная форма обслуживания	нет	----	----	----	----	----	----	----
4.4	Форма обслуживания с перемещением по маршруту	нет	----	----	----	----	----	----	----
4.5	Кабина индивидуального обслуживания	нет	----	----	----	----	----	----	----
4.6	Место приложения труда	нет	----	----	----	----	----	----	----
4.7	Жилые помещения	нет	----	----	----	----	----	----	----
	Общие требования к зоне	есть	---	---	Нарушение действующих норм СП 59.13330.2016	К, О, С, Г, У	Привести в соответствие с действующими нормами, регламентирующими данное требование (СП 59.13330.2016);	Обеспечить расстановку столов, (требуется использование специализированной мебели, вспомогательного оборудования (увеличители, линзы Френеля и д.р.) инвентаря и оборудования должна обеспечивать беспрепятственное движение инвалидов.	

II Заключение по зоне:

Наименование структурно-функциональной зоны	Состояние доступности* (к пункту 3.4 Акта обследования ОСИ)	Приложение		Рекомендации по адаптации (вид работы)** к пункту 4.1 Акта обследования ОСИ
		№ на плане	№ фото	
Общие требования к зоне	ДУ (К, О, У) ВНД (С, Г)		29-36	Текущий ремонт

* указывается: ДП-В - доступно полностью всем; ДП-И (К, О, С, Г, У) – доступно полностью избирательно (указать категории инвалидов); ДЧ-В - доступно частично всем; ДЧ-И (К, О, С, Г, У) – доступно частично избирательно (указать категории инвалидов); ДУ - доступно условно, ВНД - недоступно

**указывается один из вариантов: не нуждается; ремонт (текущий, капитальный); индивидуальное решение с ТСР; технические решения невозможны – организация альтернативной формы обслуживания

Комментарий к заключению:

Приложение №5
к Акту обследования ОСИ
к паспорту доступности ОСИ
от «22» июня 2021 г. № 01

I. Результаты обследования:

5. Санитарно-гигиенических помещений: Муниципальное дошкольное образовательное учреждение детский сад №27 «Филиппок», 628605 Ханты-Мансийский автономный округ-Югра, Тюменская область, город Нижневартовск, ул. Дружбы Народов, 22А, телефон 8(3466) 43-88-10, 43-46-88 факс 8(3466) 46-40-54 электронный адрес: <https://dou27.edu-nv.ru/>

№ п/п	Наименование функционально-планировочного элемента	Наличие элемента		Выявленные нарушения и замечания		Работы по адаптации объектов		
		есть/ нет	№ на плане	№ фото	Содержание	Значимо для инвалида (категория)	Содержание	Виды работ
5.1	Туалетная комната	есть	---	37	<p>В туалете отсутствуют условия для индивидуального (самостоятельного) обслуживания, в связи спецификой оказываемых услуг.</p> <p>В случае реконструкции туалета для посетителей предусмотреть оснащение согласно требований СП</p>	К, О, С, Г, У	<p>Привести в соответствие с действующими нормами, регламентирующими данное требование (СП 59.13330.2016); обеспечить наличие дополнительного, вспомогательного оборудования, необходимого для самостоятельного использования кабины уборной</p>	<p>- Обеспечить наличие стационарных, откидных опорных поручней для организации туалетной комнаты общего пользования для нужд людей с инвалидностью категорий: К, О, С (поручни размещаются по обеим сторонам унитаза. Уточнение: один поручень откидной, один стационарный, со стороны откидного</p>

				59.13330.2016;		<p>людьми с различными нозологиями инвалидности,</p> <p>поручня, на расстоянии 0,8 м (пространство для инвалида колясочника), в целях организации зоны пересаживания, устанавливается дополнительный опорный стационарный поручень (с креплением в стену либо пол, на высоте 0,75 – 0,8 м., от уровня пола));</p> <p>Раковину, в санитарной кабине, необходимо заменить на специализированную, с монтажом поручня. При монтаже раковины и поручня принять во внимание следующие параметры:</p> <p>Организация пространства для ног (под раковиной) ширина не менее 0,7 м., глубина не менее 0,5 м., высота не менее 0,8 м. (не допускается использование декоративных элементов,</p>
--	--	--	--	----------------	--	--------------------------------------------------------------------------------------------------------------------------------------------------------------------------------------------------------------------------------------------------------------------------------------------------------------------------------------------------------------------------------------------------------------------------------------------------------------------------------------------------------------------------------------------------------------------------------------------------------------------------------------------------------------------------------------

<p>закрывающих систему слива раковины, иных препятствий); Дополнительно предусмотреть установку крючков для одежды, держателей для трости и костылей, специализированных локтевых смесителей, автоматических сушилок для рук. В специализированной кабине предусмотреть свободное пространство диаметром 1,4 м., необходимого для маневрирования кресла - коляски; - Разместить кнопку вызова помощника (в составе системы вызова помощника) с расположением в зоне унитаза на высоте 0,8 м. от уровня пола, с установкой, в кабине санузла, в зоне прямой досягаемости. Кнопки системы вызова помощника должны быть выполнены из</p>							
----------------------------------------------------------------------------------------------------------------------------------------------------------------------------------------------------------------------------------------------------------------------------------------------------------------------------------------------------------------------------------------------------------------------------------------------------------------------------------------------------------------------------------------------------------------------------------------------------------------------------------------------------------------	--	--	--	--	--	--	--

<p>материалов обеспечивающих влагозащитенность, в антивандалном корпусе, снабжены шнурком, с четко определяемой зоной нажатия в диаметре не менее 60 мм. - Разместить мнемосхему санузла возле входа в помещение, со стороны открывания двери (расположения ручки двери) на высоте 1,2-1,6 метра, с указанием расположения объектов внутри помещения; - Размещение тактильной таблички с нанесением пиктограммы доступной универсальной кабины, размером не менее 150x150 мм; - Размещение тактильной таблички с нанесением пиктограммы «вызов помощи» размером не менее 150x150 мм; - Размещение тактильной таблички</p>							
-------------------------------------------------------------------------------------------------------------------------------------------------------------------------------------------------------------------------------------------------------------------------------------------------------------------------------------------------------------------------------------------------------------------------------------------------------------------------------------------------------------------------------------------------------------------------------------------------------------------------------------------------------------------------------------------------------------------------------------------------------------------------------	--	--	--	--	--	--	--

										с нанесением пиктограммы «выход» размером не менее 150x150 мм; - Размещение тактильной таблички с нанесением пиктограммы «направление движения» размером не менее 150x150 мм; Для детализации размещения вышеуказанного оборудования требуется разработка проекта (в составе ПСД);
5.2	Душевая/ ванная комната	нет	----	----	----	----	----	----	----	----
5.3	Бытовая комната (гардеробная)	нет	----	----	----	----	----	----	----	----
	Общие требования к зоне	нет	----	----	----	----	----	----	----	----

II. Заключение по зоне:

Наименование структурно-функциональной зоны	Состояние доступности* (к пункту 3.4 Акта обследования ОСИ)	Приложение		Рекомендации по адаптации (вид работы)** к пункту 4.1 Акта обследования ОСИ
		№ на плане	№ фото	
Санитарно-гигиенические помещения	ДУ (У) ВНД (К, О, Г, С)		37	Технические решения невозможны

* указывается: ДП-В - доступно полностью всем; ДП-И (К, О, С, Г, У) - доступно полностью избирательно (указать категории инвалидов); ДЧ-В - доступно частично всем; ДЧ-И (К, О, С, Г, У) - доступно частично избирательно (указать категории инвалидов); ДУ - доступно условно, ВНД - недоступно

**указывается один из вариантов: не нуждается; ремонт (текущий, капитальный); индивидуальное решение с ТСР; технические решения невозможны - организация альтернативной формы обслуживания

Комментарий к заключению:

Приложение №6
к Акту обследования ОСИ
к паспорту доступности ОСИ
от «24» июня 2021 г. № 01

I. Результаты обследования:

6. Системы информации на объекте: Муниципальное бюджетное дошкольное образовательное учреждение детский сад №27 «Филиппок», 628605 Ханты-Мансийский автономный округ-Югра, Тюменская область, город Нижневартовск, ул. Дружбы Народов, 22А, телефон 8(3466) 43-88-10, 43-46-88 факс 8(3466) 46-40-54 электронный адрес: <https://dou27.edu-nv.ru/>

№ п/п	Наименование функционально-планировочного элемента	Наличие элемента			Выявленные нарушения и замечания		Работы по адаптации объектов	
		есть/ нет	№ на плане	№ фото	Содержание	Значимо для инвалида (категория)	Содержание	Виды работ
6.1	Визуальные средства	есть	----	40, 41, 42	Нарушение действующих норм СП 59.13330.2016	К, О, Г, У	Привести в соответствие с действующими нормами, регламентирующими данное требование (СП 59.13330.2016);	Обеспечить наличие в составе системы навигации на объекте (световой маяк; контрастные маркировки дверей, ручек дверей; информационные таблички и т.д.), фотолуминесцентной эвакуационной системы с размещением на путях движения и эвакуации посетителей, включая людей с инвалидностью и МГН;
6.2	Акустические средства	есть	----	----	Нарушение действующих норм СП 59.13330.2016	К, О, Г, У	Привести в соответствие с действующими нормами,	- Обеспечить наличие вспомогательных устройств для безбарьерного

								общения с людьми с инвалидностью категории «Г»;
	регламентирующими данное требование (СП 59.13330.2016);							Обеспечить наличие в составе системы навигации на объекте (тактильные мнемосхемы; информационно - тактильные таблички и т.д.)
6.3	Тактильные средства	есть	43	Нарушение действующих норм СП 59.13330.2016	С	Привести в соответствие с действующими нормами, регламентирующими данное требование (СП 59.13330.2016);		
	Общие требования к зоне	нет						

II. Заключение по зоне:

Наименование структурно-функциональной зоны	Состояние доступности* (к пункту 3.4 Акта обследования ОСИ)	Приложение		Рекомендации по адаптации (вид работы)** к пункту 4.1 Акта обследования ОСИ
		№ на плане	№ фото	
Системы информации на объекте	ДЧ-И (К, О) ДУ (У) ВНД (Г, С)	---	40-43	Текущий ремонт;

* указывается: ДП-В - доступно полностью всем; ДП-И (К, О, С, Г, У) - доступно полностью избирательно (указать категорию инвалидов); ДЧ-В - доступно частично всем; ДЧ-И (К, О, С, Г, У) - доступно частично избирательно (указать категорию инвалидов); ДУ - доступно условно, ВНД - недоступно

**указывается один из вариантов: не нуждается; ремонт (текущий, капитальный); индивидуальное решение с ТСР; технические решения невозможны - организация альтернативной формы обслуживания

Комментарий к заключению:

Приложение №7
к Акту обследования ОСИ
к паспорту доступности ОСИ
от «24» июня 2021 г. № 01

Результаты фотофиксации.

Фото 1



Фото 4



Фото 2



Фото 5



Фото 3



Фото 6



Фото 7



Фото 10



Фото 8



Фото 11



Фото 9



Фото 12



Фото 13



Фото 16



Фото 14

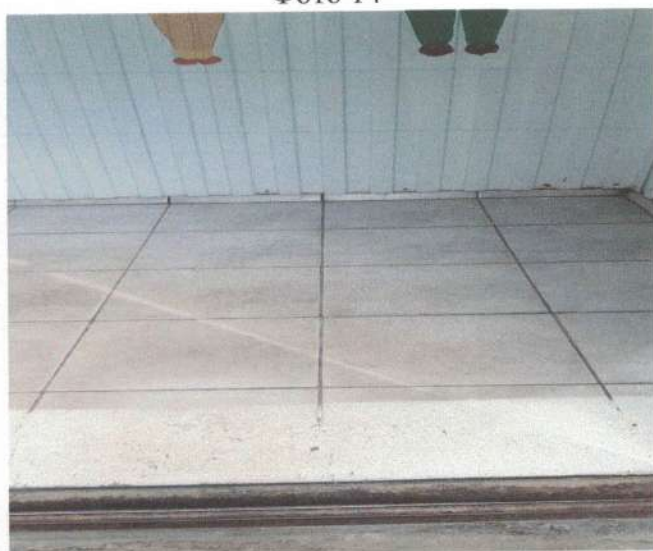


Фото 17



Фото 15



Фото 18



Фото 19



Фото 22

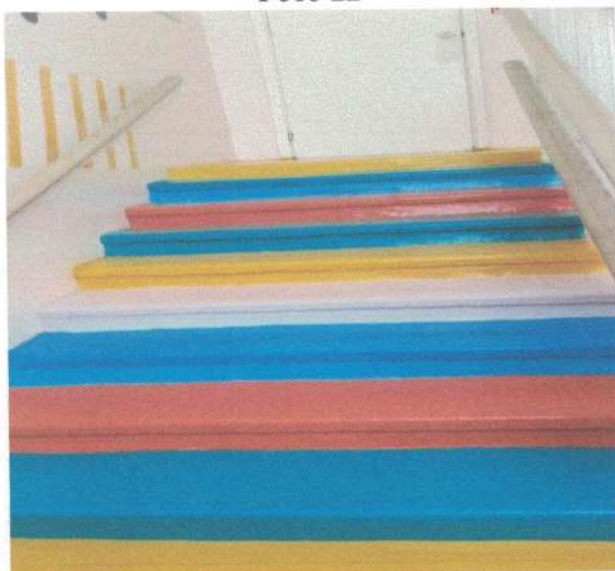


Фото 20



Фото 23



Фото 21



Фото 24



Фото 25



Фото 28



Фото 26



Фото 29



Фото 27



Фото 30



Фото 31



Фото 34



Фото 32



Фото 35



Фото 33



Фото 36



Фото 37



Фото 40

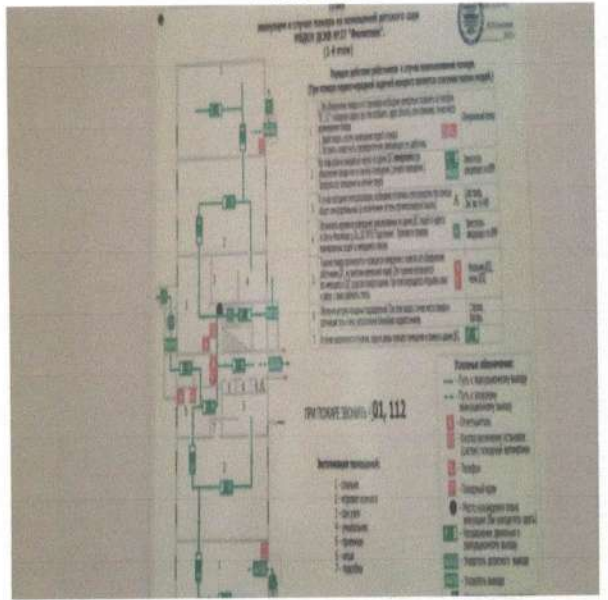


Фото 38



Фото 41

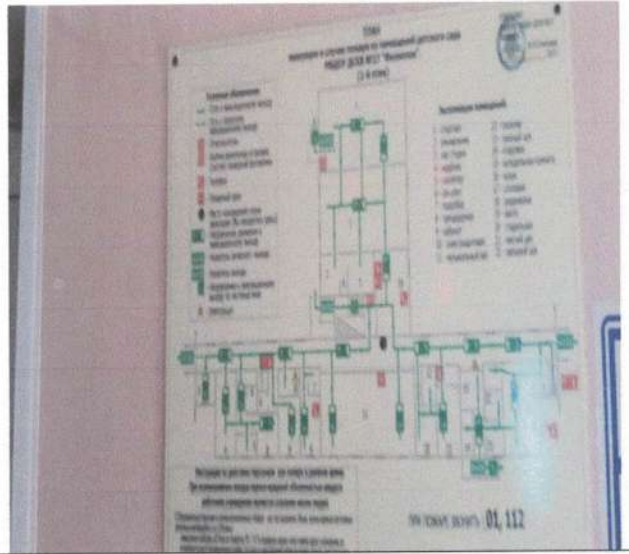
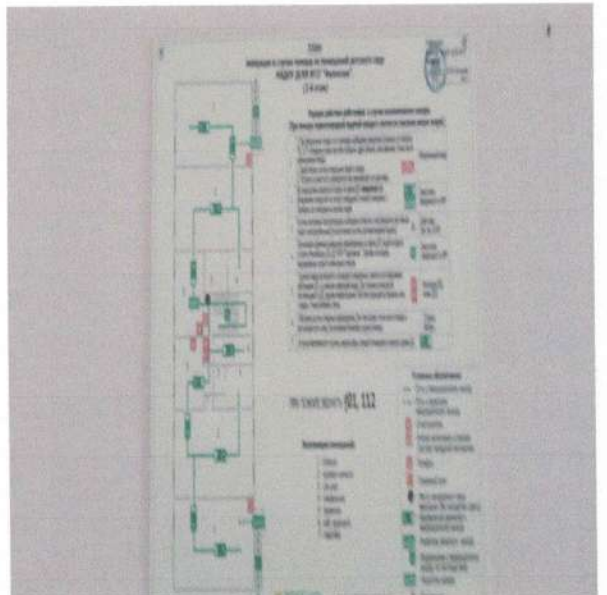


Фото 39



Фото 42



Φοτο 43



Решение комиссии:

«Определение на соответствие объектов социальной инфраструктуры (ОСИ)»

г. Нижневартовск

24 июня 2021 г.

Руководитель рабочей группы:

и.о. заведующего МБДОУ ДС №27 «Филиппок» - Сайфуллина З.А.

Члены комиссии:

Заместитель заведующего по АХР МБДОУ ДС №27 «Филиппок» - Анисимова Н.Н.;

Заведующий хозяйством МБДОУ ДС №27 «Филиппок» - Нестеренко И.А.

Заместитель заведующего по безопасности МБДОУ ДС №27 «Филиппок» - Бердюгина С.А..

Цели: определение текущего состояния доступности ОСИ для инвалидов всех категорий и представителей МГН.

Задачи: определение текущего уровня доступности объекта, разработка мероприятий, в том числе компенсирующих, направленных на повышение уровня доступности ОСИ, с соблюдением «разумного применения» и «универсального дизайна», действующего законодательства в РФ, регламентирующего данную категорию.

Выводы и предложения:

в результате обследования установлено, что для обеспечения доступности объекта необходимо выполнить следующие мероприятия:

- **вход на территорию объекта:** сделать контрастную маркировку входной калитки; запланировать проведение ремонтных работ пешеходного пути; нанести контрастную маркировку пути движения на территории; запланировать проведение ремонтных работ асфальтовым покрытием с соблюдением съездов;
- **лестница (наружная/входной группы):** установить поручни; установить рельефы (тактильную полосу) перед маршем вверх и вниз; контрастно окрасить первую и последнюю ступени; оснастить переносным пандусом; заменить дверное полотно со смотровыми панелями;
- **тамбур:** оснастить перекатным пороговым пандусом;
- **пути движения внутри здания (в том числе пути эвакуации):** технические решения невозможны, ширина путей не соответствует СП 59.13330.2016; установить мнемосхемы этажей по обоим лестничным маршам с указанием всех структурно-функциональных зон. кабинетов. помещений; заменить ограждение маршевых лестниц между этажами, согласно СП 59.13330.2016 Р5, п.5.1, ГОСТ Р 51261; установить противоскользкие полосы на ступени лестничных маршей; перила лестничных маршей обеспечить тактильными указателями; обеспечить контрастную маркировку дверных проемов ручек всех помещений, участвующих в процессе предоставления услуг людям с инвалидностью; оборудовать эвакуационные выходы переносными пандусами; разместить тактильные таблички с нанесением пиктограммы «Эвакуационный выход», «Направление движения» к эвакуационным выходам. Для исполнения ГОСТ - 12.1.004-91, ГОСТ – Р 12.2.143-2009 наличия фотолуминесцентной эвакуационной системы с размещением на путях эвакуации;
- **кабинетная форма оказания услуг:** обеспечить наличие увеличительной аппаратуры для инвалидов категории С, Г (увеличители линзы Френеля), переносные индукционные панели; укомплектовать специальной мебелью;

- **санитарные помещения:** обустроить локтевыми смесителями, автоматическими сушилками для рук; разместить кнопку вызова помощника; мнемосхему санузла возле входа в помещение; таблички пиктограммы направление движения. Для детализации СП 59.13330.2016 технические решения не возможны.

- **средства информации и коммуникации на объекте:** установить визуальные средства информации о предоставлении услуги в соответствии с требованиями, указатели, пиктограммы, тактильные средства информации о предоставлении услуги, обеспечить световой маяк, маркировку дверей, ручек дверей, фотолюминесцентные эвакуационные системы на путях эвакуации.

Руководитель рабочей группы:

И.о.заведующего

МБДОУ ДС №27 «Филиппок» Сайфуллина З.А.

(должность, Ф.И.О.)


(подпись)



Члены комиссии:

Заместитель заведующего по АХР

МБДОУ ДС №27 «Филиппок»: Анисимова Н.Н.

(должность, Ф.И.О.)


(подпись)

Заведующий хозяйством

МБДОУ ДС №27 «Филиппок»: Нестеренко И.А.

(должность, Ф.И.О.)


(подпись)

Заместитель заведующего
по безопасности

МБДОУ ДС №27 «Филиппок»: Бердюгина С.А.

(должность, Ф.И.О.)


(подпись)

Приложение А.3



УТВЕРЖДАЮ

И.О. Заведующий

МБДОУ ДС №27 "Филиппок"

Сайфуллина З.А./

График проведения работ по адаптации

Год	Квартал	Управленческое решение (план работ по адаптации)		Примечание
		Перечень мероприятий (Таблицы 4.1; 4.2; 4.3; 4.4.)	Пункт перечня (кратко)	
2023	III	2.5	Теоретическое мероприятие	
2024	IV	3.5	Обеспечение комфорта, экскурсии	
2025	III	3.6	Размещение тактильных табличек на ЭВ. куртах.	
2022	III	4.1	Теоретическое мероприятие	увлечение, анимация, квесты, игры, конкурсы.
2025	IV	4.2.	Теоретическое мероприятие	и взаимодействие с родителями.
2025	IV	6.1.	Обеспечение и выезда	визуальным, световых средств. для МГН.
2025	III	6.2	Обеспечение взаимодействия	средств для инвалидов, ГИ.
			тактильные таблички	и информационные табл. с фото, звуком
			счётчики ЭВак. системы.	на куртах ЭВак.
2021.	III	1.1.; 1.2	Маркеровые	входные карты, карты увлечения.
2021.	III	2.5	Ковровые покрытия	дополнительное укрепление.
Примечание:				
Мероприятия будут проводиться по мере поступления денежных средств.				

Приложение А.4



/Сайфуллина З.А./

График контрольных проверок (оценка результат исполнения плана по адаптации, с размещением (обновлением) информации на картах доступности: www.zhit-vmeste.ru; www.kartadostupnosti.ru; www.tismgr.admhmao.ru);

Год	Квартал	Управленческое решение (план работ по адаптации)		Отметка о проведении проверки (исполнено/не исполнено)	Ф.И.О. Эксперта
		Перечень мероприятий (Таблицы 4.1; 4.2; 4.3; 4.4.)	Пункт перечня (кратко)		
2021г.	III	1.1; 1.2	маркером входы на листы, кусты двустенки.		
2021г.	III	2,5	дополнительно укрепить козлов. по крыше.		
2023г.	IV	2,5	преобразование корового пастбища		
2025г.	I	3,5	обмен. кант. мар. пастура		
2025	IV	3,6	размещ. кант. табельки на карт. план.		
2022	IV	4,1	преобр. уткин. амбар. и выделение для инвентаря.		
2026	I	4,2	преобрет. сенок. машин. и выем. вор.		
2026	I	6,1	обмен. кант. визуал. свей. средств для ЧПН.		
2025	IV	6,2	обмен. выемкой. средств для свей. ГЧ инвентаря, и инвентаря. табельки с протоколами свей. средств кант. на карт. план.		